

JOURNÉE DES PERSONNES SEULES – 19 MAI 2016

Annick Maillard

Pour 2016, vingt-huit personnes étaient inscrites à la journée organisée par la Commission Solidarité, pour une visite **au CREUSOT**, avec le voyage en bus MOREY.

A l'arrivée, rendez-vous était donné sous le porche à l'Office du Tourisme, avec en arrière-plan le **CHATEAU de la VERRERIE**, où un guide nous attendait.



La famille SCHNEIDER est une puissante dynastie de maîtres de forges et d'industriels mosellans qui fonda, au XIXe siècle, les aciéries du CREUSOT. Plusieurs d'entre eux furent ministres ou banquiers.

Deux noms sont à l'origine de la dynastie : ADOLPHE (1802-1845) et son frère cadet EUGENE (1805-1875). Tous deux fils d'ANTOINE SCHNEIDER (1759-1828), ils sont les neveux du général et ministre VIRGILE SCHNEIDER (1779-1847).

C'est EUGENE qui crée la Société SCHNEIDER et Cie en 1836. Il aura pour successeurs son fils HENRI (1840-1898), son petit-fils EUGENE II (1868-1942) et son arrière-petit-fils CHARLES (1898-1960).



Galerie des portraits : Adolphe, Antoine, Henri, Eugène, Eugène II etc...

LE PAVILLON de l'INDUSTRIE

Dans la Salle du Jeu de PAUME, construite entre 1908 et 1910 à la demande d'Eugène II SCHNEIDER, nous découvrons les grandes industries de construction mécanique et de l'acier, qui sont, depuis la fin du XVIIIe siècle, les spécialités du CREUSOT. La visite débute par deux superbes plan-relief tels qu'ils étaient présentés dans le pavillon de la société SCHNEIDER ET CIE à l'Exposition Universelle de PARIS en 1900.



Maquettes de locomotives à vapeur

Le Pavillon de l'Industrie présente également des productions d'aujourd'hui. Nous pouvons admirer des pièces de très haute technologie : une demi-plaque entretoise d'un générateur de vapeur d'une centrale nucléaire, un arbre de compresseur centrifuge, un longeron de bogie de RER.



*Machine motrice de l'ALGER
8000 chevaux.*



Longeron de bogie de RER

La visite est ponctuée par un film exceptionnel d'un peu plus de dix minutes sur écran géant. Nous sommes plongés au cœur de l'industrie d'aujourd'hui, de sa haute-technologie, dans le bruit et la fureur de la production des aciers et des gigantesques machines à la précision au 10^e de millimètre. Le tout est piloté par des femmes et des hommes qui ont choisi de destiner leur savoir-faire à construire un avenir innovant !



L'espace suivant est consacré à la politique sociale d'hier et d'aujourd'hui, aux ouvriers, aux employés et aux patrons. Il s'ouvre sur les savoir-faire, avec les surprenantes créations du 19^e siècle de l'ingénieur Honoré BALZON : un vase à pampre, un chapeau haut-de-forme... qui ont la particularité exceptionnelle d'avoir été réalisées sans soudure, par étirement d'une seule pièce de métal !

Le MUSEE de l'HOMME et de l'INDUSTRIE



Ancienne cristallerie devenue Résidence des Maîtres de Forges de 1836 à 1969, nous admirons une magnifique et fabuleuse collection de cristaux placés dans des vitrines.



On trouve même des objets religieux retrouvés dans leurs caisses d'expédition et JAMAIS ouvertes (ci-dessous)!



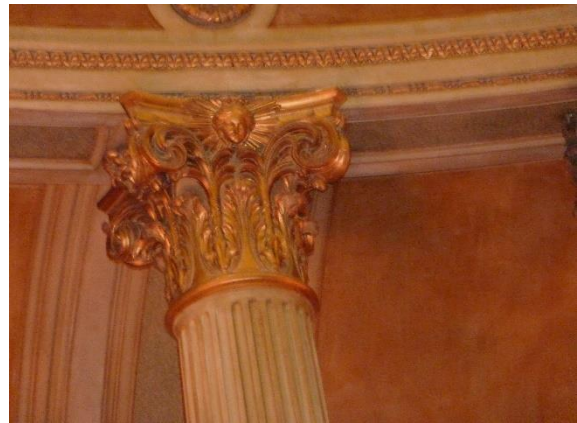
Le PETIT THEATRE



Les anciennes halles coniques construites dans la cour et qui abritaient les fours de la cristallerie, voient naître un petit théâtre qui fut aménagé au début du 20^e siècle, à la demande d'Eugène II Schneider, afin de pouvoir distraire les hôtes prestigieux reçus au Creusot (chefs d'Etats et de gouvernement).



Ce Théâtre de poche s'inspire du Petit Trianon de Versailles. Ses fresques et son plafond en trompe l'œil sont magnifiques.



Les loges au sous-sol :

Le déjeuner est organisé au restaurant « La Petite Auberge », dans le Parc du Château, où nous nous promènerons avant de rejoindre DIJON et Is sur Tille.

Une belle journée, qui a plu aux participants.